

Projekt

**UCHWAŁA NR .....  
RADY MIEJSKIEJ W BIAŁEJ PISKIEJ**

z dnia ..... 2023 r.

**w sprawie wydania opinii dotyczącej uznania gruntów za lasy ochronne na terenie Gminy Biała Piska  
będących w zarządzie Państwowego Gospodarstwa Leśnego Lasów Państwowych - Nadleśnictwo Pisz.**

Na podstawie art. 18 ust. 2 pkt. 15 ustawy z dnia 8 marca 1990 r. o samorządzie gminnym (t.j.: Dz. U. z 2023 r., poz. 40 z późn. zm.) oraz art. 16 ust. 1 i ust. 2 ustawy z dnia 28 września 1991 r. o lasach (t.j.: Dz. U. z 2023 r., poz. 1356) w związku z wystąpieniem Nadleśnictwa Pisz o wyrażenie opinii, Rada Gminy Biała Piska uchwala, co następuje:

§ 1. 1. Opiniuje się pozytywnie przedstawiony przez Nadleśnictwo Pisz wykaz lasów stanowiących własność Skarbu Państwa wnioskowanych o uznanie za ochronne na terenie Gminy Biała Piska o łącznej powierzchni 131,56 ha, wyszczególnione w załączniku nr 1 do niniejszej uchwały.

2. Położenie projektowanych lasów ochronnych przedstawiono na załączniku nr 2 do niniejszej uchwały.

§ 2. Wykonanie uchwały powierza się Burmistrzowi Białej Piskiej.

§ 3. Uchwała wchodzi w życie z dniem podjęcia i podlega ogłoszeniu w sposób zwyczajowo przyjęty.

## WYKAZ LASÓW WNIOSKOWANYCH O UZNANIE ZA OCHRONNE

Nadleśnictwo **Pisz**Obręb **Dłutowo**

OKREŚLENIE POWIERZCHNI I OPIS LASU					UZASADNIENIE WNIOSKU	WNIOSKOWANE SZCZEGÓLNE SPOSOBY PROWADZENIA GOSPODARKI LEŚNEJ
Poz.	Wiodąca kategoria ochronności (inne kategorie)	Oddziały i pododdziały	Powierzchnia (w ha)	Opis lasu	<ul style="list-style-type: none"> <li>♦ cel uznania</li> <li>♦ skutki społeczne</li> <li>♦ skutki przyrodnicze</li> <li>♦ skutki ekonomiczne</li> </ul>	<ul style="list-style-type: none"> <li>♦ ograniczenie pozyskania</li> <li>♦ nakazy wykonania określonych zabiegów</li> <li>♦ konieczność założenia i utrzymania urządzeń ochronnych</li> <li>♦ ograniczenie udostępniania lasu</li> </ul>
1	2	3	4	5	6	7
1	Lasy wodochronne	19f;20c;21k;31d;32a-b,d;33a,c,f;37c;41j;43b,k;44f;45r-s;46i,o,r;49r-s,z-cx;50a,h,p;51a,d,m;52f;55a,o,t;56f,p;57h,k;59g;62c-f,i,k;63d-g,j-k,n,p;64m,r,y;65r;65Ac-h;66l;67p,s-t;68k;69j-k,n,p;70f,i;71d,k-l;86f-g;98f-g;101d-f,i;102i-j;105d;117l;118j;121b,i;122h-j;123k,m;124b;125a,f,k-m;129d;131b;147a,c;158a,d,h;159a-b,f,h;160b,t-z;161b-d,m,r;163a,c,m;164c,p;167c-g;168n-o;172Ab,f,i-k;172Ba-b;187l-m;188j;189j;192c;198m;200Ah;205c;216m;221f;230i;235g;236d;237d,g;255Aa;259i;	279,04	BMśw,BMw, LMśw, LMw, LMb, Lśw, Lw, Ol, So I-VI, Md I, Św I-IV; Db I-II,X; Brz I-IV; Ol I-VI; Os III	<ul style="list-style-type: none"> <li>• Ochrona krajobrazu i ekotonu wodno-leśnego wzdłuż cieków wodnych, ciągów hydrologicznych tworzonych przez siedliska wilgotne i bagienne oraz ekosystemów siedlisk wilgotnych i bagiennych zabezpieczających zasoby wody.</li> <li>• Wzrost atrakcyjności turystycznej regionu.</li> <li>• Zachowanie i podniesienie walorów przyrodniczych regionu.</li> <li>• Wzrost wartości pozaprodukcyjnych funkcji lasu.</li> </ul>	<p>Projektować zabiegi pielęgnacyjne o charakterze czyszczeń i trzebieży zgodnie z zasadami proekologicznej, trwale zrównoważonej gospodarki leśnej na podstawie potrzeb hodowlanych i ochronnych drzewostanów na gruncie.</p> <p>W przypadku występowania potrzeb hodowlanych i ochronnych drzewostanów na gruncie, projektować przebudowę drzewostanów zgodnie z zasadami proekologicznej, trwale zrównoważonej gospodarki leśnej. Stosować przewidziane w zasadach</p>

OKREŚLENIE POWIERZCHNI I OPIS LASU					UZASADNIENIE WNIOSKU	WNIOSKOWANE SZCZEGÓLNE SPOSOBY PROWADZENIA GOSPODARKI LEŚNEJ
Poz.	Wiodąca kategoria ochronności (inne kategorie)	Oddziały i pododdziały	Powierzchnia (w ha)	Opis lasu	<ul style="list-style-type: none"> <li>♦ cel uznania</li> <li>♦ skutki społeczne</li> <li>♦ skutki przyrodnicze</li> <li>♦ skutki ekonomiczne</li> </ul>	<ul style="list-style-type: none"> <li>♦ ograniczenie pozyskania</li> <li>♦ nakazy wykonania określonych zabiegów</li> <li>♦ konieczność założenia i utrzymania urządzeń ochronnych</li> <li>♦ ograniczenie udostępniania lasu</li> </ul>
1	2	3	4	5	6	7
						<p>hodowli lasu dla lasów wodochronnych ograniczenia cięć rębnych i wydłużenie nawrotów cięć. Wyłączyć z użytkowania rębego drzewostany na siedliskach bagiennych.</p> <p>Podczas realizacji zabiegów należy zapobiegać niszczeniu oraz degradacji siedlisk objętych ochroną oraz gniazdujących ptaków.</p>
2	Lasy wodochronne ( <i>stanowiące cenne fragmenty rodzimej przyrody NATURA 2000 PLH 280048 PLB 280008</i> )	1a-d;2a;3b;4a,c,p;5c;11a;12b;13a-b,g;20j,y;21m-n;22j;23i-j;24c;25a-b;26a-c,s-t;32c;33b;37b;38b;39g;41a;44i-j,m;45f,p;46p,s;50s-w;55c,j,w;60o,r,x-z;60Aa,d-g,i-j;62h;63i,l,r;64n;65Aa;67b;68c;75b-c;85g,i,k;88j;89g,i-k;90a,h-k;91d-h,k,p-y;92d-f,h;93d-f;97g,n;100g;103c;106c;109a-b,f,h,k,n;114c,k,o-p;119c-f,o,t;120a-b,d-f,h;127a,c-g,k-m;128a,c;133a-c;134b-c,f-g,i,k;137b-g,j-k,o;138f-g,k-l;139b;142h-i,l;164f-h,l;165b,d-g,i,k;173h,k;175c-f,k;177a;178b,f,p;179c,f,i-j;180a-b,f,h,m;183b-c,g-h,j,p-r,t-w,z-cx;184a-d,j;185c;186g;189d,g;201h;202d;204c;205b;208c;209b;211d;213j;229h,j;231b-c;232i;235f;237f;238h;239a;240d,l;242d;243b,g,j;245a,f;246j;248d;255l;255Ah;	405,17	Bśw, BMśw, BMw, LMśw, Lśw, LMw, LMb, Lw, OI, OIJ  So I-VIII; Św I-III; Db I; Brz I-IV; OI I-VI	<ul style="list-style-type: none"> <li>• Ochrona krajobrazu i ekotonu wodno-leśnego wzdłuż cieków wodnych, ciągów hydrologicznych tworzonych przez siedliska wilgotne i bagienne oraz ekosystemów siedlisk wilgotnych i bagiennych zabezpieczających zasoby wody.</li> <li>• Zapewnienie różnorodności biologicznej obszarów Natura 2000 (Ostoja Piska) poprzez ochronę siedlisk przyrodniczych.</li> <li>• Zapewnienie specjalnej ochrony obszarów Natura 2000 (Puszcza</li> </ul>	<p>Projektować zabiegi pielęgnacyjne o charakterze czyszczeń i trzebieży zgodnie z zasadami proekologicznej, trwale zrównoważonej gospodarki leśnej na podstawie potrzeb hodowlanych i ochronnych drzewostanów na gruncie.</p> <p>W przypadku występowania potrzeb hodowlanych i ochronnych drzewostanów na gruncie, projektować przebudowę drzewostanów zgodnie z zasadami proekologicznej, trwale zrównoważonej gospodarki leśnej. Stosować przewidziane w zasadach</p>

OKREŚLENIE POWIERZCHNI I OPIS LASU					UZASADNIENIE WNIOSKU	WNIOSKOWANE SZCZEGÓLNE SPOSOBY PROWADZENIA GOSPODARKI LEŚNEJ
Poz.	Wiodąca kategoria ochronności (inne kategorie)	Oddziały i pododdziały	Powierzchnia (w ha)	Opis lasu	<ul style="list-style-type: none"> <li>♦ cel uznania</li> <li>♦ skutki społeczne</li> <li>♦ skutki przyrodnicze</li> <li>♦ skutki ekonomiczne</li> </ul>	<ul style="list-style-type: none"> <li>♦ ograniczenie pozyskania</li> <li>♦ nakazy wykonania określonych zabiegów</li> <li>♦ konieczność założenia i utrzymania urządzeń ochronnych</li> <li>♦ ograniczenie udostępniania lasu</li> </ul>
1	2	3	4	5	6	7
					<p>Piska) o szczególnie licznym występowaniu ptaków.</p> <ul style="list-style-type: none"> <li>• Wzrost atrakcyjności turystycznej regionu.</li> <li>• Zachowanie i podniesienie walorów przyrodniczych regionu.</li> <li>• Wzrost wartości pozaprodukcyjnych funkcji lasu.</li> </ul>	<p>hodowli lasu dla lasów wodochronnych ograniczenia cięć rębnych i wydłużenie nawrotów cięć. Wyłączyć z użytkowania rębego drzewostany na siedliskach bagiennych.</p> <p>Podczas realizacji zabiegów należy zapobiegać niszczeniu oraz degradacji siedlisk objętych ochroną oraz gniazdujących ptaków.</p>
3	Lasy stanowiące ostoje zwierząt podlegających ochronie gatunkowej	107b,f;111b-d;160d-l,n-r,gx;161h,j-k,o-p,s-w,y;	57,66	Bśw, BMśw, LMśw, So I,III-IV; Św I-III; Db II; Brz I-III;	<ul style="list-style-type: none"> <li>• Celem jest ochrona ostoi, miejsca rozrodu i regularnego przebywania gatunków dziko występujących ptaków.</li> <li>• Wzrost atrakcyjności turystycznej regionu.</li> <li>• Zachowanie i podniesienie walorów przyrodniczych regionu.</li> <li>• Wzrost wartości pozaprodukcyjnych funkcji lasu.</li> </ul>	<p>Zgodnie z Rozporządzeniem Ministra Środowiska z dnia 28.09.2004r. w sprawie gatunków dziko występujących zwierząt objętych ochroną gatunkową (Dz.U.Nr.220, poz. 2237) sposobem ochrony gatunków dziko występujących, określonych w załączniku nr 5 do rozporządzenia, jest ustalenie strefy ochronnej ostoi, miejsc rozrodu lub regularnego przebywania.</p> <p>W strefie wymienionej wyżej zabrania się:</p> <ol style="list-style-type: none"> <li>1. dokonywania zmian obejmujących wycinanie drzew i krzewów,</li> </ol>

OKREŚLENIE POWIERZCHNI I OPIS LASU					UZASADNIENIE WNIOSKU	WNIOSKOWANE SZCZEGÓLNE SPOSOBY PROWADZENIA GOSPODARKI LEŚNEJ
Poz.	Wiodąca kategoria ochronności (inne kategorie)	Oddziały i pododdziały	Powierzchnia (w ha)	Opis lasu	<ul style="list-style-type: none"> <li>♦ cel uznania</li> <li>♦ skutki społeczne</li> <li>♦ skutki przyrodnicze</li> <li>♦ skutki ekonomiczne</li> </ul>	<ul style="list-style-type: none"> <li>♦ ograniczenie pozyskania</li> <li>♦ nakazy wykonania określonych zabiegów</li> <li>♦ konieczność założenia i utrzymania urządzeń ochronnych</li> <li>♦ ograniczenie udostępniania lasu</li> </ul>
1	2	3	4	5	6	7
						2. prowadzenia robót melioracyjnych, 3. wznoszenia obiektów, urządzeń i instalacji, 4. prowadzenia innych prac mających wpływ na ochronę miejsc rozrodu i regularnego przebywania gatunków chronionych, 5. przebywania poza miejscami 6. wyznaczonymi.  Powyższe ograniczenia dotyczą strefy całorocznej przez cały rok, strefy ochrony okresowej w okresie od 1 lutego do 31 sierpnia. Na wszelkie planowane zabiegi w strefie ochrony okresowej należy uzyskać zezwolenie Dyrektora Regionalnej Dyrekcji Ochrony Środowiska
4	Lasy stanowiące ostoje zwierząt podlegających ochronie gatunkowej (wodochronne)	107c-d,g;111a,f;160m;172c-d;172Bd,g-h;	57,35	BMw, LMb, LMw, Ol  So I-II; Św III Ol II III; Brz III-IV	<ul style="list-style-type: none"> <li>• Celem jest ochrona ostoi, miejsca rozrodu i regularnego przebywania gatunków dziko występujących ptaków.</li> <li>• Ochrona krajobrazu i ekotonu wodno-leśnego</li> </ul>	Zgodnie z Rozporządzeniem Ministra Środowiska z dnia 28.09.2004r. w sprawie gatunków dziko występujących zwierząt objętych ochroną gatunkową (Dz.U.Nr.220, poz. 2237) sposobem ochrony

OKREŚLENIE POWIERZCHNI I OPIS LASU					UZASADNIENIE WNIOSKU	WNIOSKOWANE SZCZEGÓLNE SPOSOBY PROWADZENIA GOSPODARKI LEŚNEJ
Poz.	Wiodąca kategoria ochronności (inne kategorie)	Oddziały i pododdziały	Powierzchnia (w ha)	Opis lasu	<ul style="list-style-type: none"> <li>♦ cel uznania</li> <li>♦ skutki społeczne</li> <li>♦ skutki przyrodnicze</li> <li>♦ skutki ekonomiczne</li> </ul>	<ul style="list-style-type: none"> <li>♦ ograniczenie pozyskania</li> <li>♦ nakazy wykonania określonych zabiegów</li> <li>♦ konieczność założenia i utrzymania urządzeń ochronnych</li> <li>♦ ograniczenie udostępniania lasu</li> </ul>
1	2	3	4	5	6	7
					<p>wzdłuż cieków wodnych, ciągów hydrologicznych tworzonych przez siedliska wilgotne i bagienne oraz ekosystemów siedlisk wilgotnych i bagiennych zabezpieczających zasoby wody.</p> <ul style="list-style-type: none"> <li>• Wzrost atrakcyjności turystycznej regionu.</li> <li>• Zachowanie i podniesienie walorów przyrodniczych regionu.</li> <li>• Wzrost wartości pozaprodukcyjnych funkcji lasu.</li> </ul>	<p>gatunków dziko występujących, określonych w załączniku nr 5 do rozporządzenia, jest ustalenie strefy ochronnej ostoi, miejsc rozrodu lub regularnego przebywania.</p> <p>W strefie wymienionej wyżej zabrania się:</p> <ol style="list-style-type: none"> <li>1. dokonywania zmian obejmujących wycinanie drzew i krzewów,</li> <li>2. prowadzenia robót melioracyjnych,</li> <li>3. wznoszenia obiektów, urządzeń i instalacji,</li> <li>4. prowadzenia innych prac mających wpływ na ochronę miejsc rozrodu i regularnego przebywania gatunków chronionych,</li> <li>5. przebywania poza miejscami wyznaczonymi.</li> </ol> <p>Powyższe ograniczenia dotyczą strefy całorocznej przez cały rok, strefy ochrony okresowej w okresie od 1 lutego do 31 sierpnia</p>

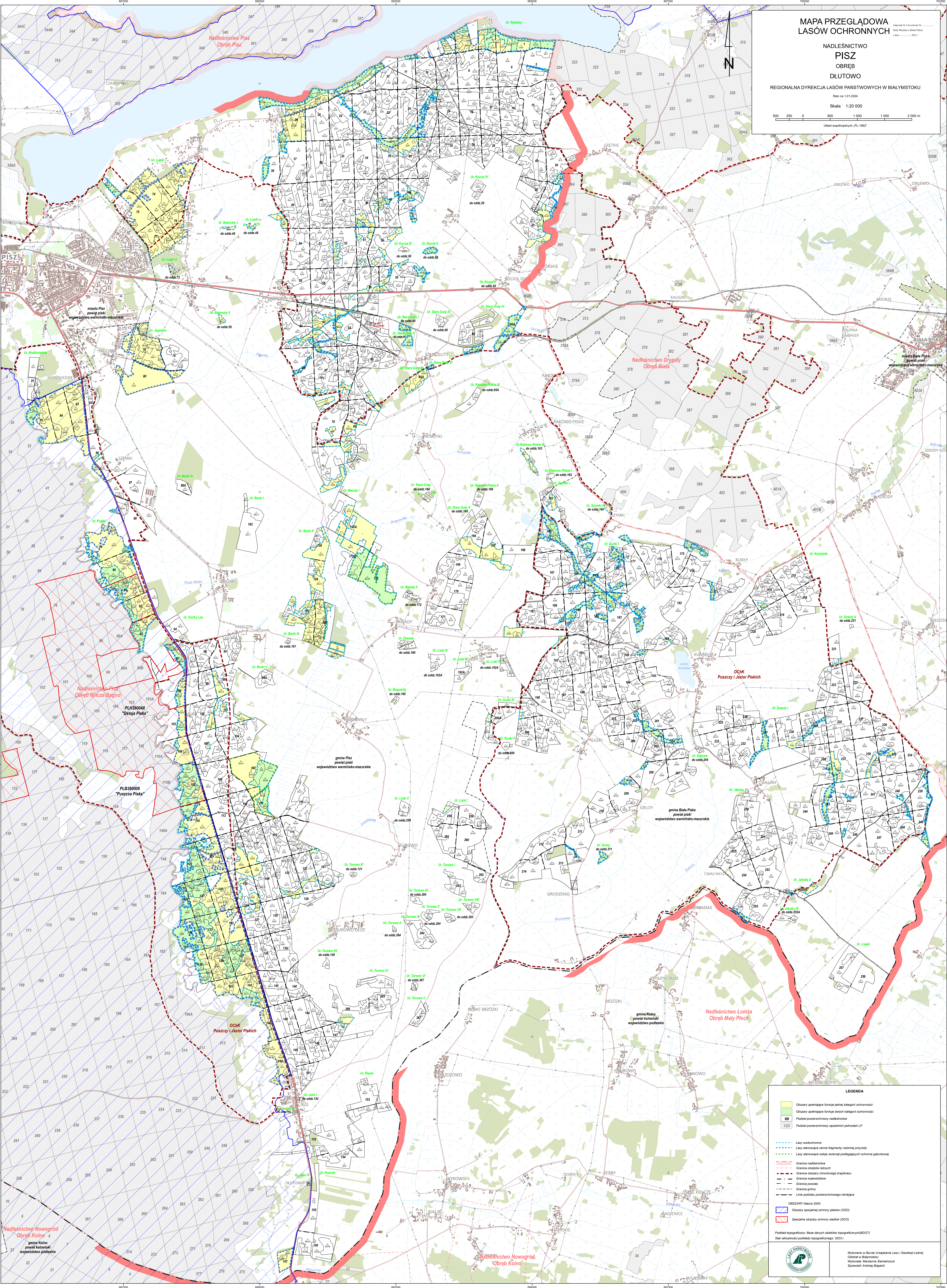
OKREŚLENIE POWIERZCHNI I OPIS LASU					UZASADNIENIE WNIOSKU	WNIOSKOWANE SZCZEGÓLNE SPOSOBY PROWADZENIA GOSPODARKI LEŚNEJ
Poz.	Wiodąca kategoria ochronności (inne kategorie)	Oddziały i pododdziały	Powierzchnia (w ha)	Opis lasu	<ul style="list-style-type: none"> <li>♦ cel uznania</li> <li>♦ skutki społeczne</li> <li>♦ skutki przyrodnicze</li> <li>♦ skutki ekonomiczne</li> </ul>	<ul style="list-style-type: none"> <li>♦ ograniczenie pozyskania</li> <li>♦ nakazy wykonania określonych zabiegów</li> <li>♦ konieczność założenia i utrzymania urządzeń ochronnych</li> <li>♦ ograniczenie udostępniania lasu</li> </ul>
1	2	3	4	5	6	7
						<p>Projektować zabiegi pielęgnacyjne o charakterze czyszczeń i trzebieży zgodnie z zasadami proekologicznej, trwale zrównoważonej gospodarki leśnej na podstawie potrzeb hodowlanych i ochronnych drzewostanów na gruncie.</p> <p>W przypadku występowania potrzeb hodowlanych i ochronnych drzewostanów na gruncie, projektować przebudowę drzewostanów zgodnie z zasadami proekologicznej, trwale zrównoważonej gospodarki leśnej. Stosować przewidziane w zasadach hodowli lasu dla lasów wodochronnych ograniczenia cięć rębnych i wydłużenie nawrotów cięć. Wyłączyć z użytkowania rębego drzewostany na siedliskach bagiennych.</p> <p>Na wszelkie planowane zabiegi w strefie ochrony okresowej należy uzyskać zezwolenie Dyrektora Regionalnej Dyrekcji</p>

OKREŚLENIE POWIERZCHNI I OPIS LASU					UZASADNIENIE WNIOSKU	WNIOSKOWANE SZCZEGÓLNE SPOSOBY PROWADZENIA GOSPODARKI LEŚNEJ
Poz.	Wiodąca kategoria ochronności (inne kategorie)	Oddziały i pododdziały	Powierzchnia (w ha)	Opis lasu	<ul style="list-style-type: none"> <li>♦ cel uznania</li> <li>♦ skutki społeczne</li> <li>♦ skutki przyrodnicze</li> <li>♦ skutki ekonomiczne</li> </ul>	<ul style="list-style-type: none"> <li>♦ ograniczenie pozyskania</li> <li>♦ nakazy wykonania określonych zabiegów</li> <li>♦ konieczność założenia i utrzymania urządzeń ochronnych</li> <li>♦ ograniczenie udostępniania lasu</li> </ul>
1	2	3	4	5	6	7
						Ochrony Środowiska
5	Lasy stanowiące cenne fragmenty rodzimej przyrody NATURA 2000 <i>PLB 280008</i>	1f-i;2b-h;3c-h,j-n;4g-h,m-n,r-s;12i;13c,h,k;25c-d,k-l;26d,g-r;73a-c,f-k;74a-g,j-o;75d-f,i-k;76a-n;77a-i;79a-d,g-n;80a-c;83a-i;84a-d;85a,c-f;86c,k,n;87f;88h;89a,c;90b-f;91a-c,l-m,o;92b-c,g,i-m;93a-c,g;97f;100b,f;103a;106a,d;109d,g,i-j,m;114a,h,i;119a,g-h,k-n,p;126a,c-l;127b,h-j;132a,c,f;133d-g;134a;137a,h-i,l-n;138a-d,h-j,m;139a,g-i,k;142a-g,j-k;143a-f;146a-d;150a-h,j;155b;157a-b;	695,25	Bs, Bśw, BMśw, LMśw  So I-VIII; Md I, Św I-III, Db I-IV, Db.c II, Jw. III, Lp I, III; Brz I-IV,	<ul style="list-style-type: none"> <li>• Zapewnienie specjalnej ochrony obszarów Natura 2000 (Puszcza Piska) o szczególnie liczным występowaniu ptaków.</li> <li>• Wzrost atrakcyjności turystycznej regionu.</li> <li>• Zachowanie i podniesienie walorów przyrodniczych regionu.</li> <li>• Wzrost wartości pozaprodukcyjnych funkcji lasu.</li> </ul>	<p>Projektować zabiegi pielęgnacyjne o charakterze czyszczeń i trzebieży zgodnie z zasadami proekologicznej, trwale zrównoważonej gospodarki leśnej na podstawie potrzeb hodowlanych i ochronnych drzewostanów na gruncie.</p> <p>W przypadku występowania potrzeb hodowlanych i ochronnych drzewostanów na gruncie, projektować przebudowę drzewostanów zgodnie z zasadami proekologicznej, trwale zrównoważonej gospodarki leśnej.</p> <p>Podczas realizacji zabiegów należy zapobiegać niszczeniu oraz degradacji siedlisk objętych ochroną oraz gniazdujących ptaków.</p>
Razem obręb leśny <b>Dłutowo</b>			<b>1494,47</b>			
w tym: gmina Biała Piska			131,56			



OKREŚLENIE POWIERZCHNI I OPIS LASU					UZASADNIENIE WNIOSKU	WNIOSKOWANE SZCZEGÓLNE SPOSOBY PROWADZENIA GOSPODARKI LEŚNEJ
Poz.	Wiodąca kategoria ochronności (inne kategorie)	Oddziały i pododdziały	Powierzchnia (w ha)	Opis lasu	<ul style="list-style-type: none"> <li>♦ cel uznania</li> <li>♦ skutki społeczne</li> <li>♦ skutki przyrodnicze</li> <li>♦ skutki ekonomiczne</li> </ul>	<ul style="list-style-type: none"> <li>♦ ograniczenie pozyskania</li> <li>♦ nakazy wykonania określonych zabiegów</li> <li>♦ konieczność założenia i utrzymania urządzeń ochronnych</li> <li>♦ ograniczenie udostępniania lasu</li> </ul>
1	2	3	4	5	6	7
gmina Pisz			1362,91			





MAPA PRZEGLĄDOWA  
LASÓW OCHRONNYCH

NADLEŚNICTWO  
PISZ  
OBRĘB  
DLUTOWO

REGIONALNA DYREKCJA LASÓW PAŃSTWOWYCH W BIAŁYMSTOKU

Stan na 1.01.2024

Skala 1:20 000

0 500 1 000 1 500 2 000 m

Układ współrzędnych „PL-1992”

LEGENDA

Obszary spełniające funkcję jednej kategorii ochronności

Obszary spełniające funkcję dwóch kategorii ochronności

Podział powierzchniowy nadleśnictwa

Podział powierzchniowy sąsiadnych jednostek LP

Lasy wodochronne

Lasy stanowiące cenne fragmenty różnorodnej przyrody

Las stanowiący ostę zwałczony podlegający ochronie gatunkowej

Granica nadleśnictwa

Granica obszarów wodochronnych

Granice obszarów chronionego krajobrazu

Granice powiatów

Granice gmin

Linie podziału powierzchniowego istniejące

Obszary Natura 2000

Obszary specjalnej ochrony ptaków (OSO)

Specjalne obszary ochrony zwierząt (SOO)

Podkład topograficzny: Baza danych obiektów topograficznych (BDOT)

Stan aktualności podkładu topograficznego: 2023 r.

Wydanie w Biurowie Urządzania Lasu i Geodezji Leśnej  
Czesław Białymświatło  
Wojciech Mazurkiewicz  
Sławomir Andrzej Bogucki

Id: E7991764-88B2-4548-BB8C-46ACF5681FD5, Projekt

Strona



## Uzasadnienie

Zgodnie z art. 18 ust. 2 pkt. 15 ustawy z dnia 8 marca 1990 r. o samorządzie gminnym (Dz. U. z 2023 r. poz. 40 z późn. zm.) do wyłącznej właściwości rady gminy należy stanowanie w sprawach zastrzeżonych ustawami do kompetencji rady gminy. Sprawą zastrzeżoną ustawą o lasach do kompetencji właściwej miejscowo rady gminy, jest opiniowanie wniosków o uznanie za lasy ochronne.

Na podstawie art. 16 ust. 1 i ust. 2 ustawy z dnia 28 września 1991 r. o lasach (Dz. U. z 2023 r. poz. 1356) minister właściwy do spraw środowiska, w drodze decyzji, uznaje las za ochronny na wniosek Dyrektora Generalnego, zaopiniowany przez radę gminy – w odniesieniu do lasów stanowiących własność Skarbu Państwa. Rada gminy powinna wyrazić opinię w ciągu dwóch miesięcy od dnia otrzymania wystąpienia o jej wyrażenie. W razie upływu tego terminu uważa się, że rada gminy nie zgłasza zastrzeżeń.

Według art. 15 ustawy o lasach, za lasy szczególnie chronione, zwane dalej „lasami ochronnymi”, mogą być uznane lasy, które:

- 1) chronią glebę przed zmywaniem lub wyjałowieniem, powstrzymują usuwanie się ziemi, obrywanie się skał lub lawin;
- 2) chronią zasoby wód powierzchniowych i podziemnych, regulują stosunki hydrologiczne w zlewni oraz na obszarach wododziałów;
- 3) ograniczają powstawanie lub rozprzestrzenianie się lotnych piasków;
- 4) są trwale uszkodzone na skutek działalności przemysłu;
- 5) stanowią drzewostany nasienne lub ostoje zwierząt i stanowiska roślin podlegających ochronie gatunkowej;
- 6) mają szczególne znaczenie przyrodniczo-naukowe lub dla obronności i bezpieczeństwa Państwa;
- 7) są położone:
  - a) w granicach administracyjnych miast i w odległości do 10 km od granic administracyjnych miast liczących ponad 50 tys. mieszkańców,
  - b) w strefach ochronnych uzdrowisk i obszarów ochrony uzdrowiskowej w rozumieniu ustawy z dnia 28 lipca 2005 r. o lecznictwie uzdrowiskowym, uzdrowiskach i obszarach ochrony uzdrowiskowej oraz o gminach uzdrowiskowych (Dz. U. z 2023 r. poz. 151),
  - c) w strefie górnej granicy lasów.

W imieniu Skarbu Państwa z wystąpieniem o wyrażenie opinii przez Radę Miejską w Białej Piskiej o uznanie za lasy ochronne o łącznej powierzchni 131,56 ha wystąpiło Nadleśnictwo Pisz pismem z dnia 14 listopada 2023 r. uzasadniając, że są to siedliska wilgotne i bagienne, miejsca gniazdowania ptaków oraz siedliska przyrodnicze. Celem uznania lasów ochronnych jest ochrona krajobrazu i ekotonu wodno- leśnego, wzrost atrakcyjności turystycznej regionu, zachowanie i podniesienie walorów przyrodniczych regionu oraz wzrost wartości pozaprodukcyjnych funkcji lasu, ochrona siedlisk przyrodniczych i obszarów Natura 2000, ochrona ostoj, miejsca rozrodu i regularnego przebywania gatunków dziko występujących ptaków.

Nadanie tym terenom leśnym charakteru lasu ochronnego ma na celu poprawę warunków środowiska naturalnego. Zagospodarowanie lasów ochronnych prowadzone będzie pod kątem utrzymania ich wielofunkcyjnej roli ze szczególnym uwzględnieniem funkcji, dla których zostały uznane za ochronne.

Zgodnie z art. 26 pkt 2 ustawy z dnia 25 czerwca 2015 r. o zmianie ustawy o samorządzie gminnym oraz niektórych innych ustaw (Dz.U. z 2015 r. poz.1045 oraz z 2016 r. poz. 1583) dla lasów ochronnych nie obowiązuje obniżona o 50% stawka podatku leśnego. Dlatego uznanie za lasy ochronne na terenie danej gminy nie ma zatem wpływu na budżet tej gminy.

Wobec powyższego, podjęcie uchwały przez Radę Miejską w Białej Piskiej jest uzasadnione.