

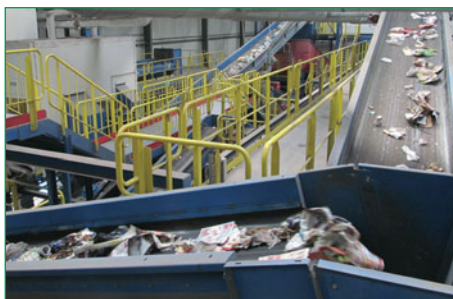
Zakład odzyskuje 100 procent surowców wtórnych



Zakład Unieszkodliwiania Odpadów Komunalnych w Siedliskach koło Elku wybudowany został w latach 2010-2012 za przeszło 100 milionów złotych. Inwestycja dofinansowana została ze środków unijnych w ramach Programu Operacyjnego Infrastruktura i Środowisko. Zakład odbiera odpady od mieszkańców 12 gmin wchodzących w skład Związku Międzygminnego „Gospodarka Komunalna”. Rocznie trafia tu ok. 42 tys. ton śmieci z Elku (gmina miejska i wiejska), Olecka, Gołdapi, Białej Piskiej, Kalinowa, Starych Juch, Prostek, Kowali Oleckich, Świętajna, Wieliczek i Dubeninek. Co się z nimi dzieje?

Tu przewożone są dzisiaj wszystkie odpady zmieszane. Trafiają one na taśmociągi. W pełni zautomatyzowana linia technologiczna wyodrębnia z nich odpady biodegradowalne i przydatne surowce. Od 1 lipca do tego magazynu przywożona będzie frakcja tzw. sucha i mokra, ale składowane będą oddzielnie w oczekiwaniu na zagospodarowanie.

Taśmociągi



Frakcja tzw. mokra (odpady kuchenne i inne odpady biodegradowalne) od 1 lipca trafią na taśmociąg, który je przetransportuje prosto do kompostowni. Frakcja „sucha” w systemie innych taśmociągów i separatorów zostanie oczyszczona i posegregowana

Boksy na surowce wtórne



Tutaj składowane są, po wysegregowaniu, surowce wtórne, takie jak: papier, szkło, plastik, folia, metal itd. Frakcje surowcowe są dzisiaj zanieczyszczone, w związku z czym cena za ich zbycie nie jest wysoka. Czym surowce czystsze, tym ich cena jest wyższa i wyższy poziom wpływów do zakładu. To z kolei przekłada się wprost na wysokość opłaty śmieciowej, którą wszyscy wnoszą będziemy od 1 lipca do gminy. Dzięki segregacji odpadów na „suche” i „mokre” uzyskamy wyższą jakość surowców wtórnych.

Pryzma kompostu

Efekt końcowym przetwarzania odpadów biodegradowalnych jest kompost. Może on być wykorzystywany jako nawóz w gospodarce leśnej, do zagospodarowania zieleni w naszych gminach, może też

Kwaterna balastu



Wszystko to, co nie znalazło się w boksach z surowcami wtórnymi i na przyłomie z kompostem, trafia do kwatery balastu. Tu spoczywać będzie po wsze czasy.

Ideą przewodnią rewolucji śmieciowej, jak również celem Zakładu Unieszkodliwiania Odpadów w Siedliskach koło Elku, jest to, aby wszystkie odpady biodegradowalne przetworzyć na kompost i zwrócić naturze, zaś surowce wtórne, które są pochodzenia nieorganicznego, odebrać i skierować do ponownego użycia. Zakład ma za zadanie nie tylko przyjąć wszystkie odpady, nie tylko je posegregować, ale też osiągnąć określone przepisanymi normy odzysku. Tą najwyższą sprawność i najwyższy poziom odzysku mamy obowiązek osiągnąć do 2020 r., ale już w tym roku Zakład spełnia wszystkie normy, ponieważ z ogólnej masy odpadów odzyskuje się ich 68 proc. Na kwaternę balastu trafia zaledwie 32 proc. odpadów pozostałych po segregacji i kompostowaniu.

Magazyn odpadów

